



Wichtig: Diese Anleitung enthält wichtige Sicherheitshinweise, welche strikt befolgt werden sollten. Bevor Sie den Generator in Betrieb nehmen sollten Sie diese Anleitung aufmerksam gelesen und verstanden haben.

DAS BENUTZERHANDBUCH

Der Bediener ist verantwortlich für Unfälle oder Gefahren gegenüber Dritten. Falls über den Anschluss und die Bedienung des Aggregates Zweifel oder Unsicherheiten auftreten, kontaktieren Sie den Kundendienst.



Dieses Aggregat ist nicht dafür bestimmt, durch Personen (einschließlich Kindern) mit eingeschränkten physischen oder psychischen Fähigkeiten oder mangels Erfahrungen oder mangels Wissen benutzt werden.

BESTIMMUNGSGEMÄÑE VERWENDUNG

Dieses Stromaggregat ist ausschließlich zum Betreiben von elektrischen Geräten konzipiert, deren maximale Leistung innerhalb der Leistungsangaben des Generators. Achten Sie auf den Verbraucherhinweis in dieser Betriebsanleitung, als auch den beiliegenden Hinweiszettel.

INVERTER

Durch den verbauten Rotor im Aggregat wird eine 3-Phasen Wechselspannung erzeugt (bis zu 500 Hz). Der Inverter wandelt diese Spannung in eine 50 Hz Wechselspannung. Somit wird eine reine Sinusspannung und sehr hohe Stromqualität gewährleistet.

RISIKEN

Langer Aufenthalt in unmittelbarer Nähe zum Aggregat können zu Gehörschädigungen führen. Tragen Sie daher ein Gehörschutz.

GEWÄHRLEISTUNG

Die Gewährleistung beträgt 12 Monate bei gewerblicher Nutzung, 24 Monate für Endverbraucher und gilt ab Zeitpunkt des Erhalts des Aggregates.

Die Gewährleistung erstreckt sich ausschließlich auf Mängel, die auf Material- oder Herstellungsfehler zurückzuführen sind. Von der Gewährleistung ausgeschlossen sind:

- unsachgemäÑe Anwendung (z.B. durch Überlastung, Gewaltanwendung, Beschädigung durch Fremdeinwirkung oder durch Fremdkörper.
- Nichtbeachtung der Betriebsanleitung
- „Normaler“ Verschleiß

ENTSORGUNG

Schadhafte und/oder zu entsorgende elektrische oder elektronische Geräte müssen an den dafür vorgesehenen Recycling-Stelle abgegeben werden.

Altöl muss umweltfreundlich entsorgt werden. Es darf kein Mineralöl in das Erdreich gelangen.

SERVICE

Sie haben technische Fragen? Eine Reklamation? Benötigen Sie Ersatzteile? Wenden sich sich auf unsere Homepage (www.kipor.org) unter Kontakt zu Ihrem Anliegen.

TEL.: +49 (0) 5423 / 9467-0

Mail: info@kipor.org

EINFÜHRUNG

Wir beglückwünschen Sie zu dem Erwerb Ihres Diesel Inverter Generators und wünschen Ihnen viel Freude.

Bitte befolgen Sie vor der Ingebrauchnahme des Aggregates die Anweisungen dieser Anleitung.

DEFINITION DER SICHERHEITSHINWEISE

GEFAHR

„GEFAHR“ weist auf eine gefährliche Situation hin, welche bei Unachtsamkeit zum Tod führen kann.

VORSICHT

Weist auf eine Gefahr hin, welche zu leichten und/oder mittelschweren Verletzungen führen kann.

Besitzer
Kaufdatum
Lieferdatum
Rechnungsnummer

SICHERHEITSHINWEISE

G E F A H R	Rotierende Teile können sich beispielsweise in Haaren verfangen. Bei Berührung mit rotierenden Teilen können Schnittverletzungen oder auch traumatische Amputationen die Folge sein.
	Halten Sie jegliche Körperteile von rotierenden Teilen fern und binden Sie Ihre Haare zusammen. Auch lose sitzende Kleidung kann sich den Teilen verfangen.

G E F A H R	Die Abgase des Stromerzeugers enthalten Kohlenmonoxid. Ein giftiges, farbloses und geruchloses Gas. Bei einer Vergiftung treten zunächst Symptome wie Übelkeit, Schwindel und/oder Ohnmacht auf. Eine Vergiftung mit diesem Giftgas kann schnell zum Tod führen.
	Betreiben Sie den Generator also nicht in Innenräumen.

W A R N U N G	Der Betrieb des Notstromaggregates kann Funken erzeugen, welche in einer trockenen Umgebung zum Brand führen kann.
	Eventuell ist ein Funken-Schutz notwendig. Wenden Sie sich in diesem Falle an die örtliche Brandschutzbehörde.

G E F A H R	Der Generator erzeugt eine starke Spannung, daher ist auch hier Vorsicht geboten.
	<ul style="list-style-type: none"> - Vermeiden Sie den Kontakt zu offen liegenden Drähten - Achten Sie stets darauf, dass die Anschlusskabel der jeweiligen Verbraucher in Takt sind - Betrieben Sie den Generator nicht bei feuchtem Wetter - Halten Sie Kinder vom Generator fern - Lassen Sie den Generator nicht von Personen betreiben, welche diese Anleitung nicht gelesen haben - Der Anschluss des Generators ins Haus muss mit einem Transferschalter (Leistungsumschalter) von einem qualifizierten Elektriker/-in vorgenommen werden

V O R S I C H T	Eine Überlastung der Betriebskapazität kann zu Schäden am Generator und den angeschlossenen Verbrauchern führen
	<ul style="list-style-type: none"> - Überlasten Sie den Generator nicht - Nehmen Sie keine Modifikationen am Generator vor - SchlieÙe die Verbraucher immer in der „OFF“ Position an und schalten diese erst danach an - Schalten Sie die Verbraucher ab, bevor Sie diese abnehmen

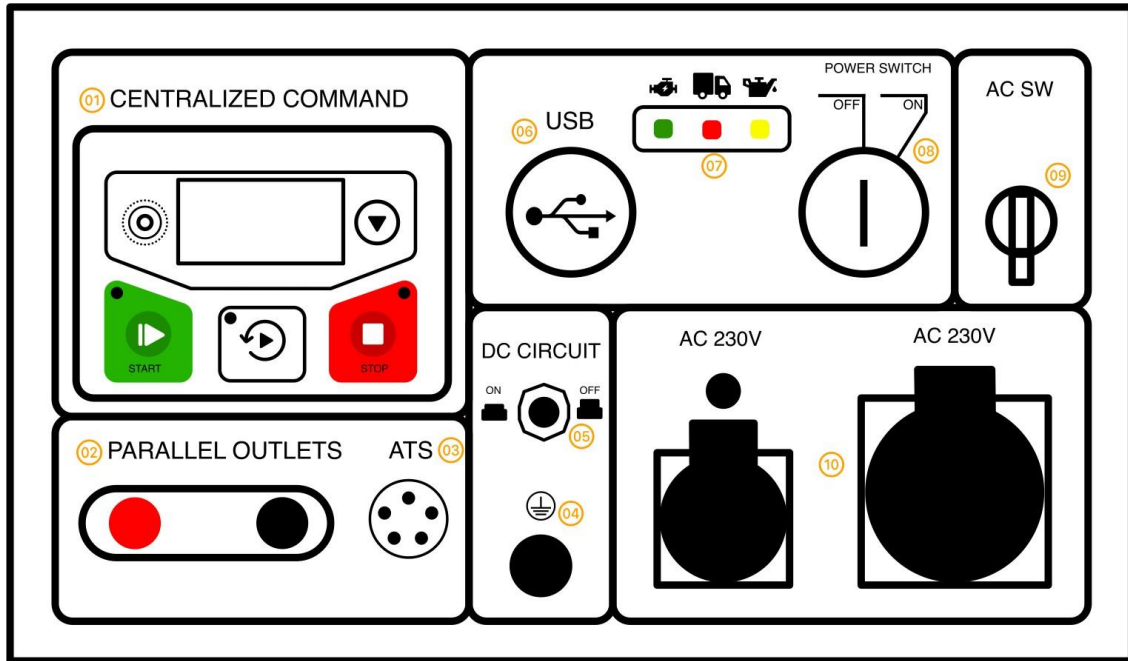
V O R S I C H T	Durch eine nicht sachgemäÙe Handhabung des Aggregates kann dieser einen Schaden nehmen oder die Lebensdauer verkürzen.
	<ul style="list-style-type: none"> - Nutzen Sie den Generator ausschließlich für den vorgesehenen Zweck - Verdecken Sie NICHT die Kühlerschlitze - Stellen Sie den Generator auf eine flache Ebene

W A R N U N G	Während des Betriebs erreicht der Motor eine enorme Hitze. Bei Berührungen kann es zu starken Verbrennungen kommen. Brennbare Materialien können bei Kontakt Feuer fangen.
	<ul style="list-style-type: none"> - Berühren Sie keine heißen Teile oder Oberflächen - Vermeiden Sie den Kontakt mit heißen Abgasen - Lassen Sie den Generator nach jeder Inbetriebnahme abkühlen bevor Sie diesen berühren - Achten Sie auf ausreichend Abstand zu jeder Seite des Generators (70-100cm)

G E F A H R	Durch eine nicht sachgemäÙe Handhabung des Aggregates kann dieser einen Schaden nehmen oder die Lebensdauer verkürzen.
	<ul style="list-style-type: none"> - Nutzen Sie den Generator ausschließlich für den vorgesehenen Zweck - Verdecken Sie NICHT die Kühlerschlitze - Stellen Sie den Generator auf eine flache Ebene

**RUFEN SIE IN NOTFÄLLEN SOFORT DEN RETTUNGSDIENST
VERWENDEN SIE DEN GENERATOR NIEMALS FÜR LEBENSERHALTENDE GERÄTE ODER
MEDIZINPRODUKTEN**

DAS BEDIENFELD



#	Beschreibung	#	Beschreibung
1	<p>CENTRALIZED COMMAND</p> <p>Mit dem Steuermodul lässt sich der Generator über die START und STOP Taste starten und stoppen. Autostart - der Generator startet automatisch und durchläuft alle Vorgänge automatisch</p> <p>Die Display Anzeige zeigt: Spannung in Volt; Frequenz in Hz; Stromstärke in Amper; abgenommene Leistung in kW</p>	6	USB Port
2	<p>PARALLEL OUTLETS</p> <p>- hier lassen sich 2 der 5600D Carbon parallel schalten um eine höhere Leistung zu erreichen (Parallel Connector muss zusätzlich erworben werden)</p>	7	<p>Warnleuchten</p> <ul style="list-style-type: none"> - Generator läuft - Generator überlastet - Ölmenge
3	<p>ATS</p> <p>- dies ist der integrierte ATS Eingang für eine automatische Hausnotstrom-Versorgung. (Die ATS Box muss zusätzlich erworben werden)</p>	8	Zündschloss
4	Erdungsanschluss	9	AC Stromkreis-Unterbrecher
5	DC Sicherung	10	Steckdosen 2x 230V (1x 16A / 1x 32A)

DIE INBETRIEBNAHME

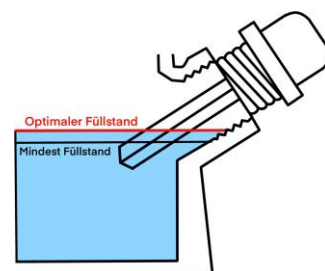
VORBEREITUNG

Motoröl auffüllen

HINWEIS

- Der Generator wird mit Öl befüllt versendet
- Es muss für die Erstinbetriebnahme KEIN Motoröl aufgefüllt werden

1. Entfernen Sie die linke Wartungsklappe mit dem beiliegenden Werkzeug
2. Lösen Sie den Öl-Einfüllstutzen (Orange)
3. Mit der im Zubehör enthaltenden Ölkanne (befindet sich hinter der rechten Wartungsklappe) 1,6Liter auffüllen
4. Den Öl-Einfüllstutzen wieder einsetzen



HINWEIS

- Empfohlenes Motoröl: SAE 10W-30

VORSICHT

- Der Generator verfügt über einen Ölmangel-Schalter und schaltet sich bei zu niedrigem Ölstand ab

Empfohlenes Motor-Öl								
			10W-30					
	5W30					10W40		
	5W-30 Synthetisch							
*F	-20	0	20	40	60	80	100	120
*C	-28,9	-17,8	-6,7	4,4	15,6	26,7	37,8	48,9
	Temperatur-Spanne							

Kraftstoff auffüllen

1. Öffnen Sie den Tank, indem Sie den Deckel auf der Oberseite abschrauben
2. Geben Sie vorsichtig den Kraftstoff (Diesel oder Heizöl) in den Tank (15L)
3. Schrauben Sie den Tankdeckel wieder zu

HINWEIS

- Verwenden Sie Diesel Kraftstoff
- Verwenden Sie sauberen Kraftstoff, da ansonsten das Einspritzsystem verunreinigt wird
- Überfüllen Sie den Tank nicht

VORSICHT

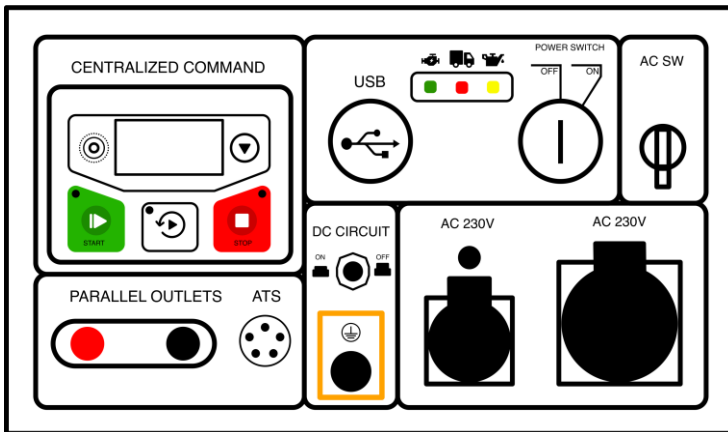
- Befüllen Sie den Generator nicht, wenn dieser in Betrieb ist
- Befüllen Sie den Generator nicht in Innenräumen
- Rauchen Sie nicht während Sie den Generator befüllen

GEFAHR	<p>Diesel ist entzündlich</p> <ul style="list-style-type: none"> - rauchen Sie nicht während Sie den Generator betreiben oder sich in dessen Nähe befinden - Halten Sie stets alle Feuerquellen von dem Generator fern
	<p>Dieseldämpfe sind giftig:</p> <ul style="list-style-type: none"> - Atmen Sie keine Dieseldämpfe ein, diese sind giftig und können bei einer zu hohen Konzentration im Körper zu Übelkeit, Kopfschmerzen, Benommenheit, Erbrechen oder auch zu Koordinationsstörungen führen
WICHTIG	<p>Stellen Sie eine oder mehrere der oben genannten Symptome bei sich oder jemand anderem fest, konsultieren Sie umgehend eine Arzt oder rufen Sie den Notdienst.</p>

ERDUNG

Stellen Sie sicher, dass Ihr Generator ordnungsgemäß geerdet ist.
 Der Erdungskontakt am Generator befindet sich am Bedienfeld (Seite 4, #12)

Befestigen Sie einen Kupferdraht (mindestens 12AWG) mit entsprechender Öse am Erdungskontakt des Generators.
 Am anderes Ende wird eine massive Kupferstange befestigt und in die Erde getrieben.



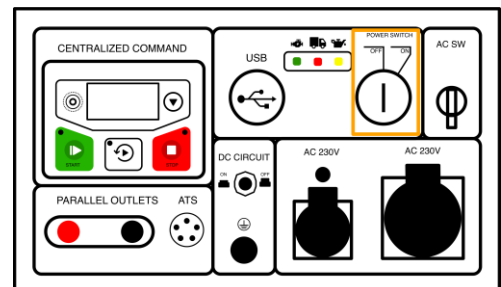
DER BETRIEB

STARTEN DES MOTORS

HINWEIS	<ul style="list-style-type: none"> - Stellen Sie sicher, dass sich der Generator auf einer ebenen Fläche befindet - Vergewissern Sie sich, dass ausreichend Motoröl, sowie Diesel im Generator befinden - Bringen Sie den Kraftstoffhahn in eine Senkrechts Poition
----------------	------------------------------------------------------------------------------------------------------------------------------------------------------------------------------------------------------------------------------------------------------------------------------------------------------

Schlüsselstart:

1. Stecken Sie den Schlüssel in das Zündschloss
2. Drehen Sie den Schlüssel in die „ON“ Position
3. Betätigen Sie die grüne Starttaste oder die weiße Auto-Start-Taste



HINWEIS	<ul style="list-style-type: none"> - Sie werden ein typisches „Summen“ hören - Warten Sie 5-10 Sekunden bis diese fertig ist. Das „Summen“ ist dann nicht mehr zu hören
----------------	-------------------------------------------------------------------------------------------------------------------------------------------------------------------------------------------------

4. Starten Sie den Motor indem Sie den Schlüssel in die „Start“ Position bringen, bis der Generator startet

Funkstart:

1. Bringen Sie den Funkfernbedienung-Schalter in die Position „ON“
2. Betätigen Sie 2x im Abstand von ca. 1 Sek. Den unteren Knopf um den Generator zu starten

HINWEIS	<ul style="list-style-type: none"> - Wenn beim 2. drücken die Taste gehalten wird, dreht der Anlasser, bis Sie die Taste loslassen
----------------	---------------------------------------------------------------------------------------------------------------------------------------------------

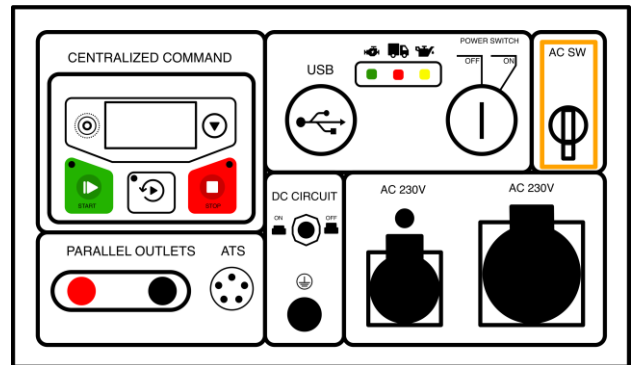
Knopfstart:

1. Betätigen Sie den weißen AUTO-START Knopf in der Mitte des Bedienfeldes und der Generator übernimmt alle erforderlichen Schritte um den Generator optimal zu starten

HINWEIS	<ul style="list-style-type: none"> - Achten Sie darauf das vorab Öl und Kraftstoff aufgefüllt sind
----------------	-------------------------------------------------------------------------------------------------------------------

ANSCHLIEßEN VON ELEKTRISCHENVERBRAUCHERN

1. Starten Sie den Generator (wie oben beschrieben)
2. Lassen Sie den Motor stabilisieren* bevor Sie Verbraucher anschließen
3. Schließen Sie einen Verbraucher an, achten Sie darauf, dass dieser beim Anschließen abgeschaltet ist
4. Stellen Sie sicher, dass der AC Switch in der ON Position ist und der Stromkreis geschlossen
5. Starten Sie Ihren Verbraucher



VORSICHT	<ul style="list-style-type: none"> - Kontrollieren Sie vor dem Anschließen eines Verbrauchers, ob dieser unbeschädigt ist - Stellen Sie sicher, dass der Generator geerdet ist
-----------------	--------------------------------------------------------------------------------------------------------------------------------------------------------------------------------------------------------

WARNUNG	<ul style="list-style-type: none"> - Wenn ein Verbraucher zu heiß wird, schalten Sie diesen umgehend ab und trennen Sie die Verbindung zum Generator
----------------	---------------------------------------------------------------------------------------------------------------------------------------------------------------------

TRENNEN VON ELEKTRISCHEN VERBRAUCHERN

1. Schalten Sie den Verbraucher ab, erst dann trennen Sie den Verbraucher vom Generator
2. Nun können Sie den Generator stoppen

HINWEIS	<p><u>Verschiedene Verbraucher</u></p> <ol style="list-style-type: none"> 1. Bei ohmschen Verbrauchern kann die Wattzahl entsprechend der Nennleistung des Generator angeschlossen werden. 2. Kapazitive Verbraucher haben einen hohen Einschaltstrom, der dazu führt, dass max. 50% der Nennleistung am Generator angeschlossen werden dürfen. Kapazitive Verbraucher sind zum Beispiel Fotoblitzlampen, Schaltnetzteile, elektronische Ladegeräte etc. 3. Induktive Verbraucher sind Motoren, wie sie zum Beispiel verbaut sind in: Pumpen Kompressoren, Rasenmähern, Kühlschränken, etc. <p>Die Verbraucher haben einen Einschaltstrom der 4 - 10-Mal so hoch wie die Nennleistung ist.</p> <p><u>Beispiel:</u> Ein Motor (induktiver Verbraucher) hat eine Nennleistung von 1.000 Watt und somit einen Einschaltstrom von min. 4.000 Watt.</p> <p>Verbraucher mit Einschaltströmen, welche die Maximalleistung des Generators überschreiten, können Schäden am Generator verursachen.</p>
----------------	------------------------------------------------------------------------------------------------------------------------------------------------------------------------------------------------------------------------------------------------------------------------------------------------------------------------------------------------------------------------------------------------------------------------------------------------------------------------------------------------------------------------------------------------------------------------------------------------------------------------------------------------------------------------------------------------------------------------------------------------------------------------------------------------------------------------------------------------------------------------------------------------------------------------------------------------------------------------------------------------------------------------------------

STOPPEN DES MOTORS

STOPPEN MIT DER FERNBEDIENUNG

1. Um den Generator zu stoppen betätigen Sie den OFF Knopf an der Fernbedienung

STOPPEN MIT KNOPF

1. Betätigen Sie den Stop Knopf am Display

WARTUNG

VORSICHT	<ul style="list-style-type: none"> - Der Betreiber bzw. Besitzer ist für die ordnungsgemäße Wartung verantwortlich - Halten Sie sich strikt an die unten aufgeführten Wartungspläne/-punkte
WARNUNG	<ul style="list-style-type: none"> - Wird der Generator nicht in regelmäßigen Abständen gewartet, kann die Lebensdauer des Generators stark abnehmen oder zu Schäden am Gerät führen
GEFAHR	<ul style="list-style-type: none"> - Ein versehentliches Starten des Generators während der Wartung kann zu starken und lebensgefährlichen Verletzungen führen - Entfernen Sie vor jeder Wartung zuerst den Zündkerzen-Stecker und erden Sie den Generator

WARTUNGSPLAN

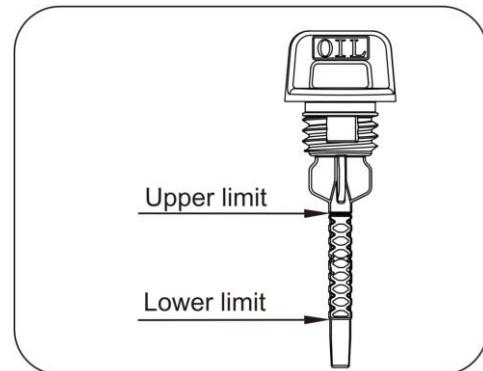
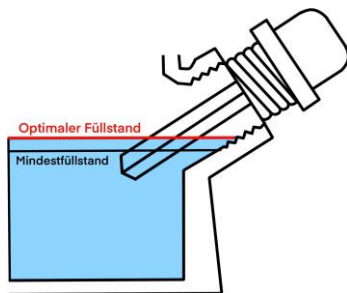
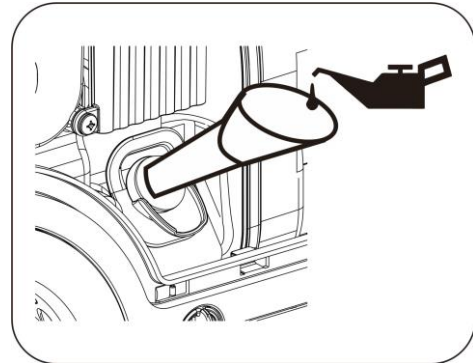
		Jedes Mal vor der Inbetriebnahme	Im ersten Monat oder nach 10h	Vierteljährlich oder nach 50h	Halbjährlich oder nach 100h	Jährlich oder nach 300h
Motoröl	Kontrolle	X				
	Ersetzen		X		X	
Luftfilter	Kontrolle					X
	Ersetzen			X		
Funkensieb	Reinigen				X	
Leitungen	Reinigen					X

REINIGUNG DES GENERATORS

1. Reinigen Sie die Außenseiten des Generators regelmäßig mit einem feuchten Tuch
2. Verwenden Sie einen Luftkompressor um den Generator von Verunreinigungen und Ablagerungen (besonders in den Lüftungsschlitzen) zu befreien

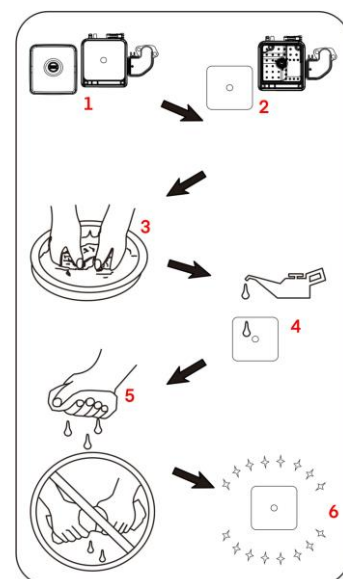
MOTORÖL WECHSELN

1. Öffnen Sie die seitliche Wartungsklappe
2. Entfernen Sie die Öl-Ablassschraube an der Unterseite des Generators
3. Stellen Sie einen kleinen Behälter darunter
4. Entfernen Sie den Öl-Einfüllstutzen und lassen Sie das Öl durch leichtes Kippen in den Behälter fließen
5. Sobald Sie das gesamte Öl abgelassen haben, können Sie mit dem beiliegenden Trichter neues Motoröl einfüllen (0,6l)
6. Prüfen Sie den Ölstand
7. Schließen Sie den Öl-Einfüllstutzen
8. Schließen Sie die Wartungsklappe



LUFTFILTER REINIGEN

9. Öffnen Sie die Luftfilter-Kassette
10. Entfernen Sie den Luftfilter-Schwamm
11. Reinigen Sie den Luftfilter mit Flüssig-Waschmittel und warmem Wasser
12. Wringen Sie den Luftfilter-Schwamm aus und trocknen Sie diesen mit einem sauberen und trockenen Putzlappen
13. Tränken Sie den Luftfilter-Schwamm in sauberem Motoröl und wringen Sie diesen mit einem sauberen Putzlappen aus, um überschüssiges Öl zu entfernen
14. Setzen Sie den Schwamm wieder in die Kassette ein und schließen Sie diese
15. Schließen Sie die Wartungsklappe



WARNUNG - Betreiben Sie den Generator niemals ohne den Luftfilter

Fehler	Problem	Lösung
Generator startet nicht	Kraftstoffmangel	Füllen Sie Kraftstoff nach
	Ölmangel	Prüfen Sie den Öl-Stand und füllen Sie ggf. Motoröl nach. Da der Generator mit einem Öl-mangel-Sensor ausgestattet ist, wird dieser nicht starten, bevor nicht ausreichend Öl aufgefüllt ist.
	Leere Batterie (E- oder Funk-Start)	Laden Sie die Batterie auf
	Kalter Motor	<p>Bringen Sie den Schlüssel in die „ON“ Position und lassen Sie den Generator so für einige Minuten Vorwärmen.</p> <p>Startet der Generator trotz dessen nicht heben Sie den Gashebel während des Startens an um einen „Kick-Start“ durchzuführen.</p> <p>(Beachten Sie, dass der Generator bei diesem Vorgang lauter wird, als bei einem „normalen“ Starten. Die Drehzahl wird sich anschließend regulieren und der Generator läuft auf normaler Betriebslautstärke)</p>
Generator erzeugt keinen Strom	Der Circuit-Breaker hat den Stromkreis unterbrochen	Betätigen Sie den Circuit-Breaker (Stromkreisunterbrecher bzw. Sicherung)
	Inverterschaden	Ist der Inverter beschädigt worden, beispielsweise durch eine oder mehrere Überlastungen muss die Inverter-Einheit ausgetauscht werden

LAGERUNG

1. Trennen Sie alle Verbraucher vom Generator
2. Lassen Sie den Generator leer laufen, indem Sie den Kraftstoff in eine waagerechte Position bringen, bis dieser sich aufgrund von Kraftstoff-Mangel abschaltet
3. Bevor Sie den Generator für die Lagerung reinigen, lassen Sie den Generator vollständig abkühlen
4. Wechseln Sie das Motoröl
5. Trennen Sie die Batteriestecker voneinander
6. Lagern Sie den Generator an einem sauberen und trockenen Ort

<u>Technische Daten - FME XG-SF 5600D CARBON - Diesel Inverter</u>	
Frequenz (Hz)	50
Stabile/Durchschnittliche Ausgangsspannung (V)	230
Stabiler/Durchschnittlicher Ausgangsstrom (A)	23,9
Motorumdrehungen pro Minute (r/min)	2000 – 3000
Stabile/Durchschnittliche Ausgangsleistung (KW)	5.0
Maximale Ausgangsleistung (KW)	5.5
DC Gleichstrom-Ausgang	12V-8.3A
Phasen	1
Zündungsart	Selbstzündler
Generatortyp	Diesel Digital-Inverter
Kapazität des Tanks (L)	15.0
Treibstoffverbrauch (g/kW.h)	lastabhängig
Durchgehende Laufzeit bei durchschnittlicher Belastung	bis zu 20 Stunden (pro Tankfüllung)
Geräuschpegel (Nulllast ~ Volllast)	62dB (A)/7m
Abmessungen (LxBxH) (mm)	765x555x710
Nettogewicht (kg)	ca. 99
Startsystem/Anlasser	Elektrostart; Funkstart; Knopfstart
Treibstoff	Diesel
Schmieröl	SAE10/ W30 oder besser
Motormodell	XG-186F
Motortyp	1 Zylinder, 4-Takt, Diesel-Motor mit patentiertem Luftkühlsystem
Bohrung	86x70
Hubraum (ml)	418



EG Konformitätserklärung

Die Firma Kipor.org GmbH
Knetterhauser Straße 26
33775 Versmold
Geschäftsführer: Alexander Harlinghausen

erklärt hiermit, dass die Generatoren der Marke „FME“

XG-SF 2600ER
XG-SF 3600ER
XG-SF 4000ER
XG-SF 5600D
XG-SF 5600D CARBON
6000iD
8000iD
DF-8000
SP7000D

allen relevanten Anforderungen folgender Richtlinien entsprechen:

2006/42/EC, 2014/30/EU, 2000/14/EC, 2011/25/EU; 2002/95/EC; 2009/125/EC

und gemäß folgender Normen geprüft wurden:

EN ISO 8528-13:2016; EN 60204-1:2006 + A1 + AC

Hiermit erklären wir, dass die oben genannten Maschinen aufgrund ihrer Bauart in der von uns in Verkehr gebrachten Version den grundlegenden Sicherheits- und Gesundheitsanforderungen der aufgeführten EG Richtlinien entsprechen.

Diese Erklärung verliert Ihre Gültigkeit, wenn Veränderungen an der Maschine vorgenommen werden, die nicht mit uns abgestimmt wurden.

Ausstellungsort und Datum der Erklärung

30.08.2022 in Versmold / Unterschrift des Ausstellers / Geschäftsleitung

RÄDER MONTIEREN

1. Setzen Sie die Räder auf die dafür vorgesehene Schraube am Gerät
2. Setzen Sie die Unterlegscheibe auf und führen Sie die Sicherheitsnadel in die Öse

DIE BATTERIE

1. Entfernen Sie die Wartungsklappe unter dem Display
2. Stecken Sie das orangene Batteriekabel und das integrierte Ladekabel (weiß) in die Batterie

